



VÝSKUMNÝ ÚSTAV PŮDOZNALECTVA A OCHRANY PŮDY
SOIL SCIENCE AND CONSERVATION RESEARCH INSTITUTE
FORSCHUNGSINSTITUT FÜR BODENKUNDE UND BODENSCHUTZ
L'INSTITUT DE RECHERCHE DE LA SCIENCE ET DE LA PROTECTION DU SOL

:to benefit all

: na úžitok pre všetkých

ROČENKA PŮDNEJ SLUŽBY 2010

Register obnovenej evidencie pozemkov

Pôdna služba bola zriadená zákonom č. 220/2004 Z.z. o ochrane a využívaní poľnohospodárskej pôdy a o zmene zákona č. 245/2003 Z.z. o integrovanej prevencii a kontrole znečisťovania životného prostredia a o zmene a doplnení niektorých zákonov (ďalej len „zákon o ochrane pôdy“) za účelom výkonu vysoko odborných činností ustanovených priamo v zákona o ochrane pôdy. Pôdna služba v spolupráci s orgánom ochrany poľnohospodárskej pôdy vykonáva:

- *odborný dohľad nad ochranou vlastností a funkcií poľnohospodárskej pôdy,*
 - *dohľad nad dodržiavaním a uplatňovaním ustanovení zákona o ochrane pôdy.*
- V rámci odborného dohľadu Pôdna služba vykonáva:*
- *prieskum a monitorovanie poľnohospodárskej pôdy,*
 - *vedie databázu informácií o poľnohospodárskej pôde,*
 - *spracúva návrhy opatrení na ochranu poľnohospodárskej pôdy pred degradáciou, eróziou, zhutnením, rizikovými látkami,*
 - *spracúva odborné stanoviská:*
 - *pri zmene nepoľnohospodárskej pôdy na poľnohospodársku a zalesnení poľnohospodárskej pôdy,*
 - *pri rozhodovaní v pochybnostiach, či pozemok je alebo nie je poľnohospodárskou pôdou,*
 - *pri rozhodovaní o záberoch poľnohospodárskej pôdy.*

Súčasný stav vzťahu ľudí k poľnohospodárskej pôde, k jej ochrane a chápaniu jej funkcií do značnej miery poznačený nedoriešenými vlastníckymi vzťahmi z minulých období.

Dôsledkom tohto stavu je nefungujúci systém trhu s pôdou, komplikácie pri investičnej výstavbe, obmedzenie vlastníckych práv, atď.

Hlavne po roku 1948 bolo vlastnícke právo potlačené do úzadia. V tomto období sa pretrhli väzby medzi vlastníckymi a pôdou. Aktualizácia evidencie nehnuteľností a vlastníckych práv nebola realizovaná v dostatočnej miere a komplexnosti. Po roku 1989 bola evidencie nehnuteľností vo veľmi zlom stave, vlastnícke vzťahy nekorešpondovali so skutočnosťou, neboli vyriešené vlastnícke prevody pri výstavbe objektov vo verejnom záujme – cesty, železnice, vodné toky, atď., vlastníctvo k pozemkom bolo veľmi rozdrobené.

Z uvedených dôvodov sa po roku 1989 začal budovať nový systém evidencie nehnuteľností a ochrany právnych vzťahov k nim.

Najvhodnejším operátom pre evidenciu pôvodných vzťahov k nehnuteľnostiam sa stal určený operát. Určený operát obsahuje písomnú evidenciu aj grafické zobrazenie pôvodných parciel a vlastníckych vzťahov z verejných listín ako pozemková kniha, železničná kniha.

Na základe zákona SNR č. 330/1991 Zb. Zákon o pozemkových úpravách, usporiadaní pozemkového vlastníctva, pozemkových úradov, pozemkovom fonde a o pozemkových spoločenstvách v znení neskorších predpisov sa začali vykonávať projekty pozemkových úprav, ktorých cieľom bolo okrem iného usporiadanie vlastníckych vzťahov. Náročnosť uvedeného procesu, z dôvodu rozdrobenosti pozemkov, veľkého množstva nesúládov, vyústila v roku 1993 vypracovaním Konceptie usporiadania pozemkového vlastníctva v SR.

Na základe uvedenej konceptie sa začali spracovávať registre vlastníckych práv a zjednodušené registre pôvodného stavu.

V roku 1995 bol schválený zákon NRSR č. 180/1995 o niektorých opatreniach na usporiadanie vlastníctva k pozemkom a vykonávanie vyhláška Úradu Geodézie, kartografie a katastra SR z 9. mája 1996, ktorou sa vykonáva zákon NR SR o niektorých opatreniach na usporiadanie vlastníctva k pozemkom.

Podľa uvedeného zákona sa v konaní o obnove evidencie niektorých pozemkov a právnych vzťahov k nim sa zisťujú dostupné údaje o pozemkoch a právnych vzťahoch k nim a na ich základe sa zostavuje a schvaľuje register obnovenej evidencie pozemkov (ROEP). Register teda obsahuje všetky dostupné údaje o pozemkoch. Je vyhotovený jednorázovo a ďalej je priebežne aktualizovaný. Výsledkom prác v rámci ROEP je aj vektorová katastrálna mapa. Register sa uskutočňuje na úrovni obce jednotlivo v rámci jeho katastrálnych území (vyčlenené sú vojenské obvody).

Vecne príslušným správnym orgánom na konanie je katastrálny úrad alebo pozemkový úrad a to podľa členenia v zmysle §3 uvedeného zákona. Členenie zohľadňuje zložitosť stavu informácií v operáte pozemkového katastra a operáte pozemkovej knihy.

Správny orgán zriaďuje pre každú obec komisiu, ktorá má sedem členov. Za členov komisie vysiela po jednom zástupcovi zo svojich zamestnancov katastrálny úrad, pozemkový úrad a Slovenský pozemkový fond, ak ide o lesné pozemky, aj štátna organizácia lesného hospodárstva. Jedným členom komisie je zástupca vyslaný obcou. Ďalších troch členov komisie určí s ich súhlasom správny orgán na návrh obce z vlastníkov pozemkov a nájomcov, prípadne z držiteľov pozemkov. Predsedom komisie je člen vyslaný obcou.

Konanie sa začína dňom vyvesenia oznámenia správneho orgánu o jeho začatí na vhodnom mieste v obci (jej časti), toto oznámenie je vyvesené až do schválenia registra. Oznámenie okrem iného obsahuje aj údaj o lehote, v ktorej je možné predkladať listiny o právnych vzťahoch k pozemkom, a to od vlastníkov nehnuteľností a iných osôb oprávnených z právnych vzťahov, ako aj iných osôb.

Podklady potrebné na zostavenie registra sa zisťujú z údajov poskytnutých nájomcami pozemkov alebo inými oprávnenými osobami, z katastrálneho operátu, z listín predložených účastníkmi konania, z výpovedí svedkov a z iných dôkazov získaných najmä pri prešetrovaní v obci. Priebeh hraníc pozemkov v prírode sa spravidla nezisťuje.

Pred schválením registra, právny orgán uverejní návrh registra na 30 dní na verejné nahliadnutie na obvyklom mieste v obci (jej časti) spolu s poučením o možnosti podať námietky. Komisia súčasne doručí do vlastných rúk každému účastníkovi, ktorého miesto trvalého pobytu alebo sídlo je známe, výpis z návrhu registra týkajúci sa pozemkov, ktoré sú podľa zistených údajov v jeho vlastníctve alebo v správe spolu s poučením o možnosti podať námietky. Neznámych vlastníkov a vlastníkov, ktorých miesto trvalého

pobytu alebo sídlo nie je známe, zastupuje fond, komisia doručí fondu výpis z návrhu registra. Námietky posúdi komisia, ktorá si môže vyžiadať svedecké výpovede osôb oboznámených s miestnymi pomermi, a so svojím stanoviskom ich súborne predloží správne orgánu na rozhodnutie. Správny orgán po rozhodnutí o námietkach register schváli. Rozhodnutie o schválení registra je konečné.

Výsledný register pôvodnej evidencie pozemkov obsahuje:

1. písomnú časť
 - a) súpis pozemkov, ktoré boli predmetom konania
 - b) súpis pozemkov, ktorých vlastníci a jeho miesto trvalého pobytu alebo sídlo sú známe
 - c) súpis pozemkov, ktorých vlastníci je známy, ale ktorého miesto trvalého pobytu alebo sídlo nie je známe
 - d) súpis pozemkov, ktorých vlastníci nie je známy
 - e) rozhodnutie o jeho schválení
2. grafickú časť
 - a) zobrazenie stavu katastra, s hranicou katastrálneho územia a hranicou zastavaného územia obce
 - b) zobrazenie stavu mapy určeného operátu, s hranicou katastrálneho územia, hranicou zastavaného územia obce, hranicami parciel s parcelnými číslami a značkami druhov pozemkov - register E
 - c) hranice areálov a kódov BPEJ.

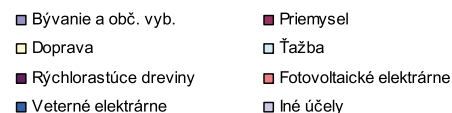
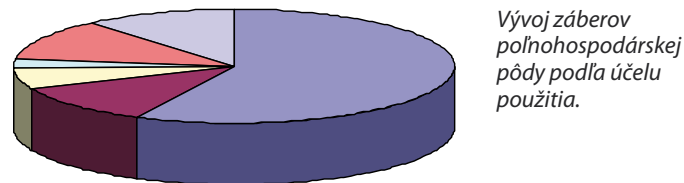
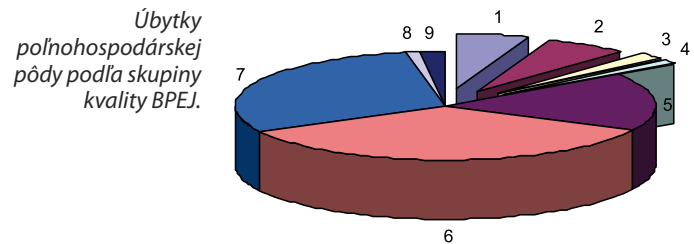
Záber poľnohospodárskej pôdy v roku 2010 v Bratislavskom kraji

Podľa skupiny kvality BPEJ trvalý aj dočasný záber		
Skupina kvality	Výmera (ha)	%
1	7,2	5,6
2	7,9	6,2
3	2,8	2,2
4	1,5	1,2
5	21,8	17,1
6	44,2	34,7
7	38,0	29,9
8	1,4	1,1
9	2,4	1,9
Spolu	127,2	100,0

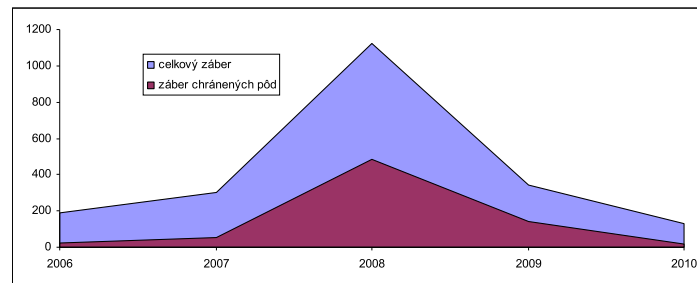
Na základe zmien druhu pozemku	
Zmena	Výmera (ha)
§ 8	0,0
§9	1,3
§ 10	2,0
§ 11	8,2
§ 19	2,4
Spolu	13,9

Podľa účelu použitia poľnohospodárskej pôdy pre nepoľnohospodársky účel trvalý aj dočasný záber	
Účel použitia	%
Bývanie a obč. vyb.	57,3
Priemysel	10,9
Doprava	6,1
Ťažba	2,6
Rýchlorastúce dreviny	0,0
Fotovoltaické elektrárne	11,9
Veterné elektrárne	0,0
Iné účely	11,1
Spolu	100,0

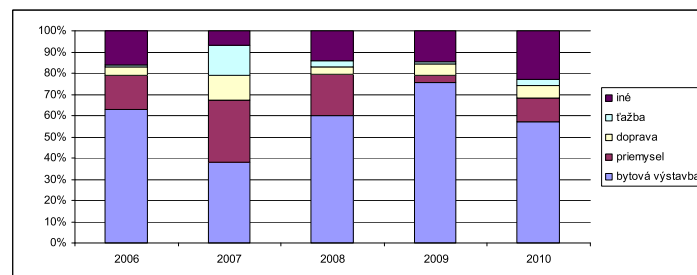
V Bratislavskom kraji bolo v roku 2010 podľa §17 zabraných 127,2 ha poľnohospodárskej pôdy z toho 19,4 ha chránených pôd, čo tvorí 15,3 %. Podľa §17, ods. 3 sa zabralo 44,6 ha čo spolu tvorí záber 171,8 ha. Na základe zmeny druhu pozemku ubudlo 13,9 ha poľnohospodárskej pôdy.



Vývoj záberov poľnohospodárskej pôdy v Bratislavskom kraji (2006 – 2010) podľa kvalitatívnych skupín.



Vývoj záberov poľnohospodárskej pôdy v Bratislavskom kraji (2006 – 2010) podľa účelu využitia.



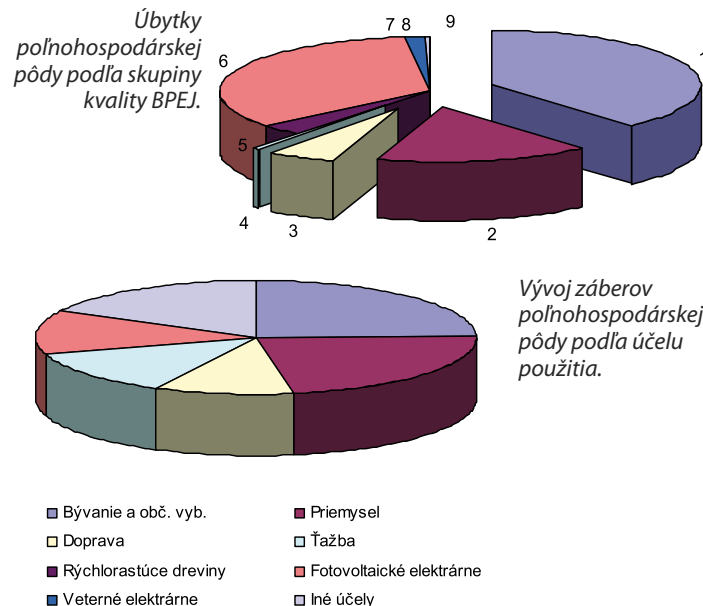
Záber poľnohospodárskej pôdy v roku 2010 v Trnavskom kraji

Podľa skupiny kvality BPEJ trvalý aj dočasný záber		
Skupina kvality	Výmera (ha)	%
1	94,7	38,3
2	41,3	16,7
3	13,2	5,3
4	1,2	0,5
5	8,7	3,5
6	83,6	33,8
7	4,4	1,8
8	0,2	0,1
9	0,1	0,1
Spolu	247,5	100,0

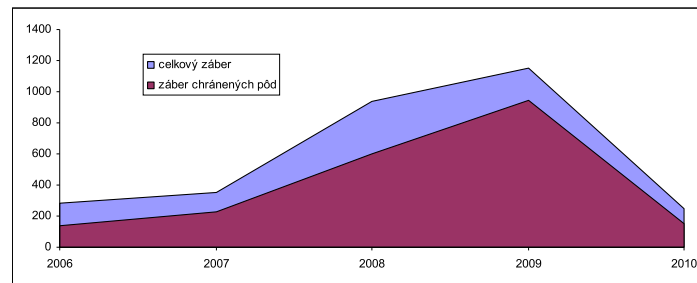
Na základe zmien druhu pozemku	
Zmena	Výmera (ha)
§ 8	0,0
§9	0,0
§ 10	1,6
§ 11	5,5
§ 19	1,6
Spolu	8,6

Podľa účelu použitia poľnohospodárskej pôdy pre nepoľnohospodársky účel trvalý aj dočasný záber	
Účel použitia	%
Bývanie a obč. vyb.	24,8
Priemysel	22,3
Doprava	10,4
Ťažba	12,5
Rýchlorastúce dreviny	0,0
Fotovoltaické elektrárne	12,4
Veterné elektrárne	0,0
Iné účely	17,6
Spolu	100,0

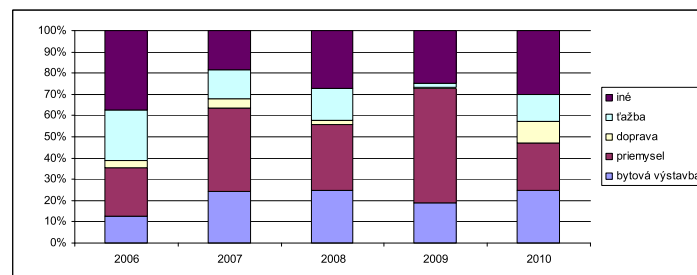
V Trnavskom kraji bolo v roku 2010 podľa §17 zabraných 247,5 ha poľnohospodárskej pôdy z toho 150,4 ha chránených pôd, čo tvorí 60,8 %. Podľa §17, ods. 3 sa zabralo 25,5 ha čo spolu tvorí záber 272,9 ha. Na základe zmeny druhu pozemku ubudlo 8,6 ha poľnohospodárskej pôdy.



Vývoj záberov poľnohospodárskej pôdy v Trnavskom kraji (2006 – 2010) podľa kvalitatívnych skupín.



Vývoj záberov poľnohospodárskej pôdy v Trnavskom kraji (2006 – 2010) podľa účelu využitia.



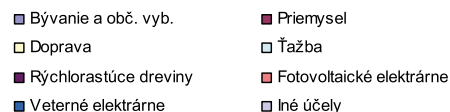
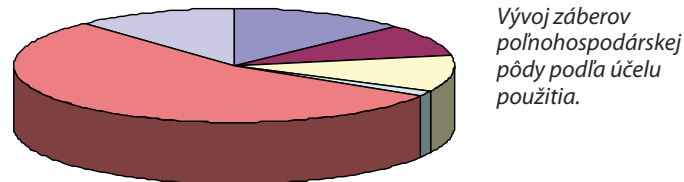
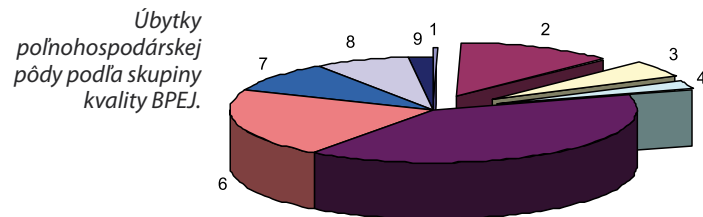
Záber poľnohospodárskej pôdy v roku 2010 v Nitrianskom kraji

Podľa skupiny kvality BPEJ trvalý aj dočasný záber		
Skupina kvality	Výmera (ha)	%
1	0,3	0,3
2	14,6	12,6
3	5,6	4,9
4	3,3	2,9
5	45,3	39,2
6	24,7	21,4
7	10,7	9,3
8	8,9	7,7
9	2,1	1,8
Spolu	115,5	100,0

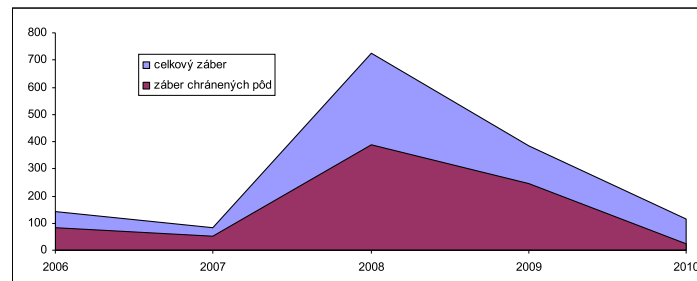
Na základe zmien druhu pozemku	
Zmena	Výmera (ha)
§ 8	0,0
§9	0,0
§ 10	1,9
§ 11	10,3
§ 19	7,0
Spolu	19,2

Podľa účelu použitia poľnohospodárskej pôdy pre nepoľnohospodársky účel trvalý aj dočasný záber	
Účel použitia	%
Bývanie a obč. vyb.	13,0
Priemysel	9,2
Doprava	10,4
Ťažba	1,3
Rýchlorastúce dreviny	0,0
Fotovoltaické elektrárne	54,5
Veterné elektrárne	0,1
Iné účely	11,5
Spolu	100,0

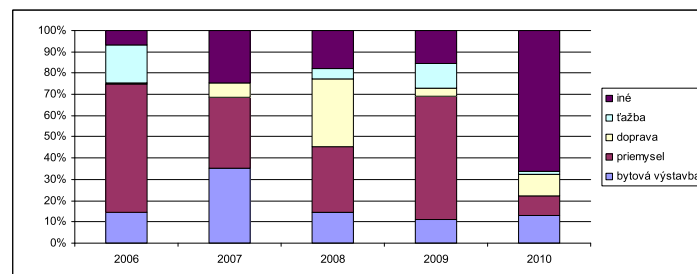
V Nitrianskom kraji bolo v roku 2010 podľa §17 zabraných 115,5 ha poľnohospodárskej pôdy z toho 23,8 ha chránených pôd, čo tvorí 20,6 %. Podľa §17, ods. 3 sa zabralo 39,9 ha čo spolu tvorí záber 155,4 ha. Na základe zmeny druhu pozemku ubudlo 19,2 ha poľnohospodárskej pôdy.



Vývoj záberov poľnohospodárskej pôdy v Nitrianskom kraji (2006 – 2010) podľa kvalitatívnych skupín.



Vývoj záberov poľnohospodárskej pôdy v Nitrianskom kraji (2006 – 2010) podľa účelu využitia.



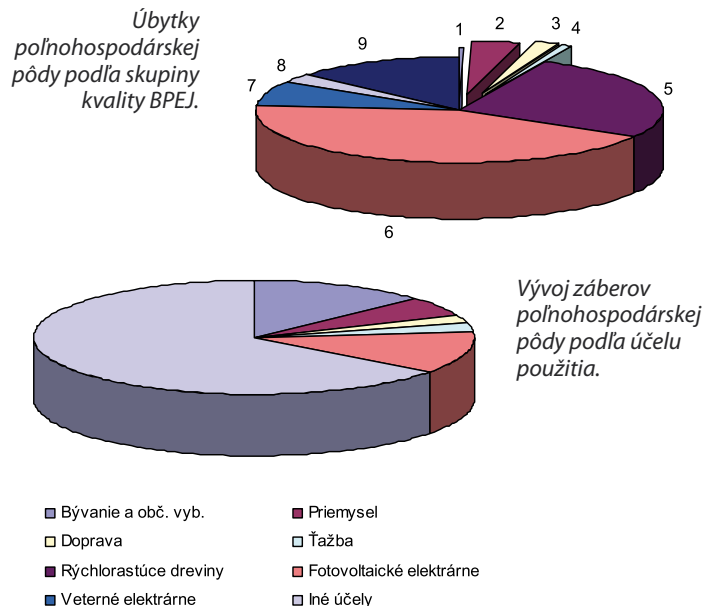
Záber poľnohospodárskej pôdy v roku 2010 v Trenčianskom kraji

Podľa skupiny kvality BPEJ trvalý aj dočasný záber		
Skupina kvality	Výmera (ha)	%
1	0,3	0,1
2	7,1	4,1
3	3,5	2,0
4	1,1	0,6
5	46,3	26,6
6	74,7	42,9
7	13,0	7,5
8	4,5	2,6
9	23,6	13,6
Spolu	174,1	100,0

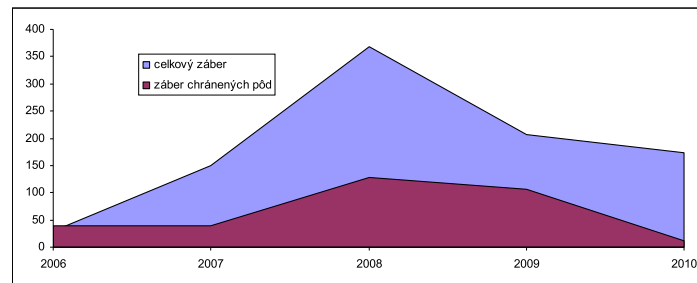
Na základe zmien druhu pozemku	
Zmena	Výmera (ha)
§ 8	0,0
§9	4,2
§ 10	0,6
§ 11	6,1
§ 19	5,3
Spolu	16,1

Podľa účelu použitia poľnohospodárskej pôdy pre nepoľnohospodársky účel trvalý aj dočasný záber	
Účel použitia	%
Bývanie a obč. vyb.	13,2
Priemysel	5,3
Doprava	2,4
Ťažba	2,4
Rýchlorastúce dreviny	0,0
Fotovoltaické elektrárne	12,0
Veterné elektrárne	0,0
Iné účely	64,7
Spolu	100,0

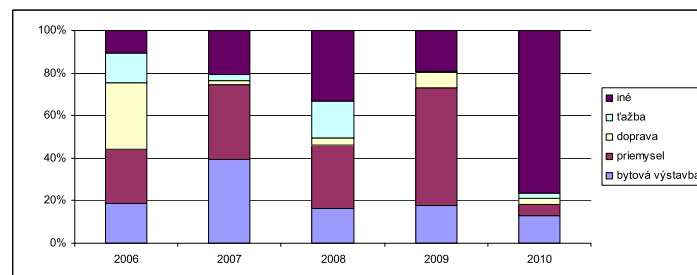
V Trenčianskom kraji bolo v roku 2010 podľa §17 zabraných 174,1 ha poľnohospodárskej pôdy z toho 12,0 ha chránených pôd, čo tvorí 6,9 %. Podľa §17, ods. 3 sa zabralo 18,0 ha čo spolu tvorí záber 192,1 ha. Na základe zmeny druhu pozemku ubudlo 16,1 ha poľnohospodárskej pôdy.



Vývoj záberov poľnohospodárskej pôdy v Trenčianskom kraji (2006 – 2010) podľa kvalitatívnych skupín.



Vývoj záberov poľnohospodárskej pôdy v Trenčianskom kraji (2006 – 2010) podľa účelu využitia.



Záber poľnohospodárskej pôdy v roku 2010 v Banskobystrickom kraji

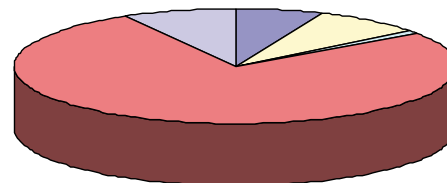
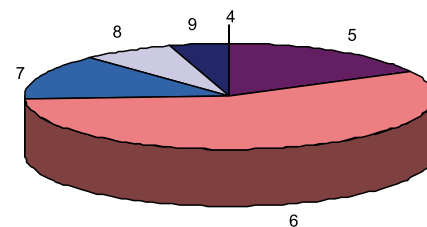
Podľa skupiny kvality BPEJ trvalý aj dočasný záber		
Skupina kvality	Výmera (ha)	%
1	0,0	0,0
2	0,0	0,0
3	0,0	0,0
4	0,7	0,1
5	104,0	17,2
6	343,1	56,8
7	83,7	13,9
8	43,4	7,2
9	28,7	4,7
Spolu	603,5	100,0

Na základe zmien druhu pozemku	
Zmena	Výmera (ha)
§ 8	0,0
§ 9	10,0
§ 10	630,7
§ 11	34,7
§ 19	21,6
Spolu	696,9

Podľa účelu použitia poľnohospodárskej pôdy pre nepoľnohospodársky účel trvalý aj dočasný záber	
Účel použitia	%
Bývanie a obč. vyb.	6,3
Priemysel	0,0
Doprava	8,0
Ťažba	1,0
Rýchlorastúce dreviny	0,0
Fotovoltaické elektrárne	76,3
Veterné elektrárne	0,0
Iné účely	8,4
Spolu	100,0

V Banskobystrickom kraji bolo v roku 2010 podľa §17 zabraných 603,5 ha poľnohospodárskej pôdy z toho 0,7 ha chránených pôd, čo tvorí 0,1%. Podľa §17, ods. 3 sa zabralo 15,7 ha čo spolu tvorí záber 619,2 ha. Na základe zmeny druhu pozemku ubudlo 696,9 ha poľnohospodárskej pôdy.

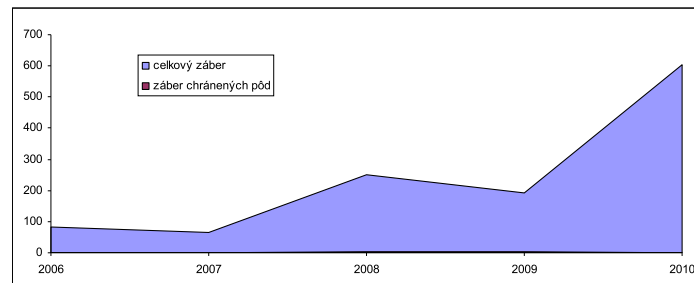
Úbytky
poľnohospodárskej
pôdy podľa skupiny
kvality BPEJ.



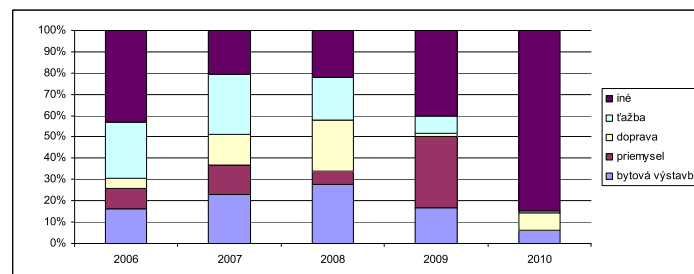
Vývoj záberov
poľnohospodárskej
pôdy podľa účelu
použitia.



Vývoj záberov poľnohospodárskej pôdy v Banskobystrickom kraji
(2006 – 2010) podľa kvalitatívnych skupín.



Vývoj záberov poľnohospodárskej pôdy v Banskobystrickom kraji
(2006 – 2010) podľa účelu využitia.



Záber poľnohospodárskej pôdy v roku 2010 v Žilinskom kraji

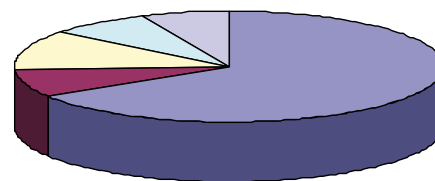
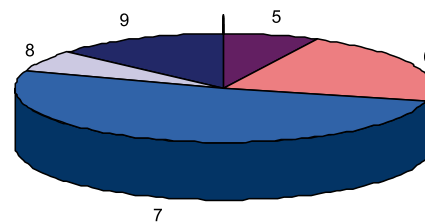
Podľa skupiny kvality BPEJ trvalý aj dočasný záber		
Skupina kvality	Výmera (ha)	%
1	0,0	0,0
2	0,0	0,0
3	0,0	0,0
4	0,1	0,1
5	7,6	7,4
6	22,1	21,4
7	53,2	51,4
8	6,3	6,1
9	14,0	13,5
Spolu	103,4	100,0

Na základe zmien druhu pozemku	
Zmena	Výmera (ha)
§ 8	0,0
§9	2,7
§ 10	0,6
§ 11	24,2
§ 19	12,9
Spolu	40,4

Podľa účelu použitia poľnohospodárskej pôdy pre nepoľnohospodársky účel trvalý aj dočasný záber	
Účel použitia	%
Bývanie a obč. vyb.	65,7
Priemysel	8,4
Doprava	11,5
Ťažba	7,7
Rýchlorastúce dreviny	0,0
Fotovoltaické elektrárne	0,0
Veterné elektrárne	0,0
Iné účely	6,6
Spolu	100,0

V Žilinskom kraji bolo v roku 2010 podľa §17 zabraných 103,4 ha poľnohospodárskej pôdy z toho 0,14 ha chránených pôd, čo tvorí 0,1 %. Podľa §17, ods. 3 sa zabralo 46,5 ha čo spolu tvorí záber 132,3 ha. Na základe zmeny druhu pozemku ubudlo 40,4 ha poľnohospodárskej pôdy.

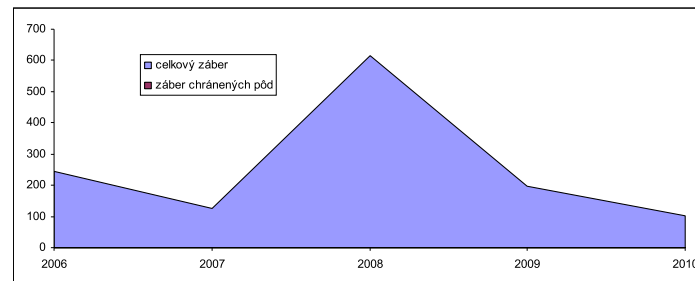
Úbytky poľnohospodárskej pôdy podľa skupiny kvality BPEJ.



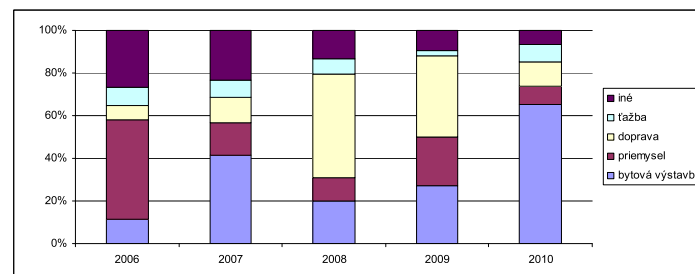
Vývoj záberov poľnohospodárskej pôdy podľa účelu použitia.



Vývoj záberov poľnohospodárskej pôdy v Žilinskom kraji (2006 – 2010) podľa kvalitatívnych skupín.



Vývoj záberov poľnohospodárskej pôdy v Žilinskom kraji (2006 – 2010) podľa účelu využitia.



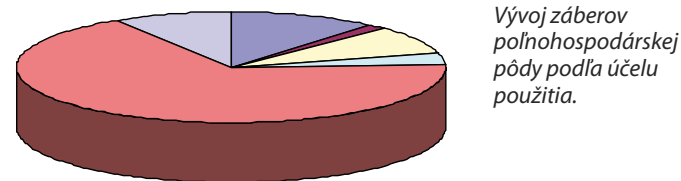
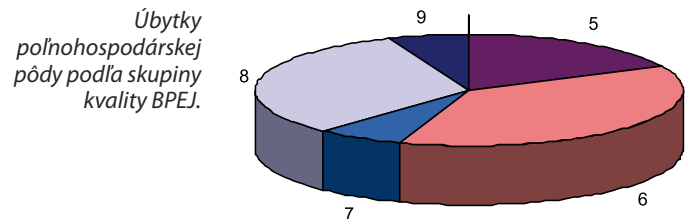
Záber poľnohospodárskej pôdy v roku 2010 v Košickom kraji

Podľa skupiny kvality BPEJ trvalý aj dočasný záber		
Skupina kvality	Výmera (ha)	%
1	0,0	0,0
2	0,0	0,0
3	0,0	0,0
4	0,0	0,0
5	15,3	17,8
6	31,9	37,3
7	5,9	6,9
8	27,3	31,9
9	5,2	6,0
Spolu	85,5	100,0

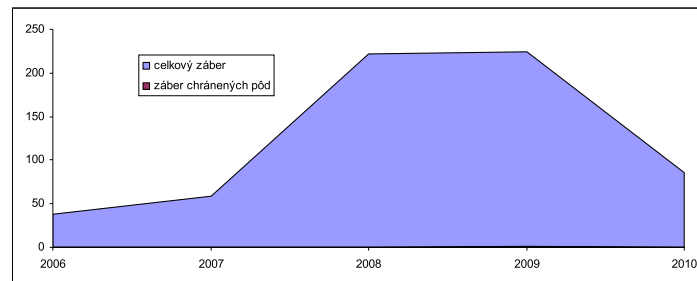
Na základe zmien druhu pozemku	
Zmena	Výmera (ha)
§ 8	0,0
§9	11,5
§ 10	62,0
§ 11	5,9
§ 19	53,1
Spolu	132,5

Podľa účelu použitia poľnohospodárskej pôdy pre nepoľnohospodársky účel trvalý aj dočasný záber	
Účel použitia	%
Bývanie a obč. vyb.	11,1
Priemysel	1,8
Doprava	8,0
Ťažba	3,7
Rýchlorastúce dreviny	0,0
Fotovoltaické elektrárne	66,7
Veterné elektrárne	0,0
Iné účely	8,8
Spolu	100,0

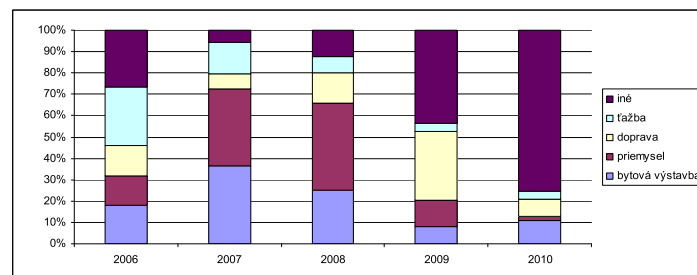
V Košickom kraji bolo v roku 2010 podľa §17 zabraných 85,5 ha poľnohospodárskej pôdy z toho 0 ha chránených pôd. Podľa §17, ods. 3 sa zabralo 13,3 ha čo spolu tvorí záber 99,4 ha. Na základe zmeny druhu pozemku ubudlo 132,5 ha poľnohospodárskej pôdy.



Vývoj záberov poľnohospodárskej pôdy v Košickom kraji (2006 – 2010) podľa kvalitatívnych skupín.



Vývoj záberov poľnohospodárskej pôdy v Košickom kraji (2006 – 2010) podľa účelu využitia.



Záber poľnohospodárskej pôdy v roku 2010 v Prešovskom kraji

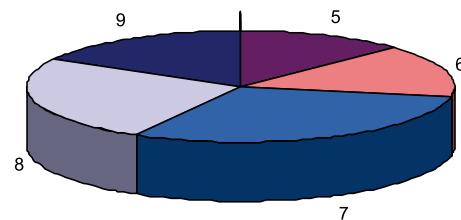
Podľa skupiny kvality BPEJ trvalý aj dočasný záber		
Skupina kvality	Výmera (ha)	%
1	0,0	0,0
2	0,0	0,0
3	0,0	0,0
4	0,0	0,0
5	17,4	12,8
6	20,4	15,0
7	41,0	30,3
8	33,7	24,9
9	22,9	16,9
Spolu	135,4	100,0

Na základe zmien druhu pozemku	
Zmena	Výmera (ha)
§ 8	0,0
§9	155,3
§ 10	9,9
§ 11	11,3
§ 19	5,9
Spolu	182,4

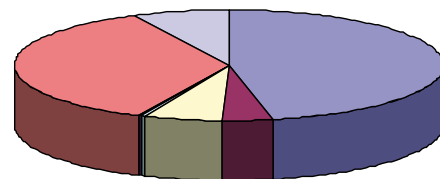
Podľa účelu použitia poľnohospodárskej pôdy pre nepoľnohospodársky účel trvalý aj dočasný záber	
Účel použitia	%
Bývanie a obč. vyb.	46,7
Priemysel	3,9
Doprava	5,7
Ťažba	0,3
Rýchlorastúce dreviny	0,1
Fotovoltaické elektrárne	35,9
Veterné elektrárne	0,0
Iné účely	7,3
Spolu	100,0

V Prešovskom kraji bolo v roku 2010 podľa §17 zabraných 135,4 ha poľnohospodárskej pôdy z toho 0 ha chránených pôd. Podľa §17, ods. 3 sa zabralo 32,0 ha čo spolu tvorí záber 167,4 ha. Na základe zmeny druhu pozemku ubudlo 182,4 ha poľnohospodárskej pôdy.

Úbytky poľnohospodárskej pôdy podľa skupiny kvality BPEJ.

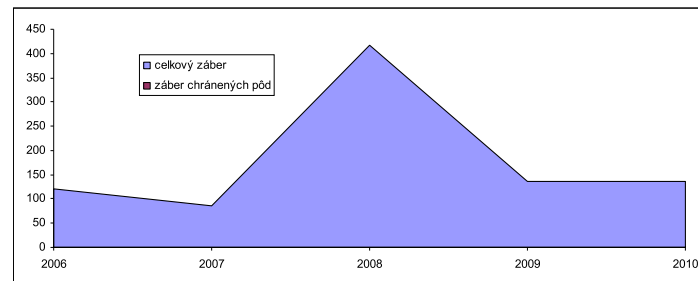


Vývoj záberov poľnohospodárskej pôdy podľa účelu použitia.

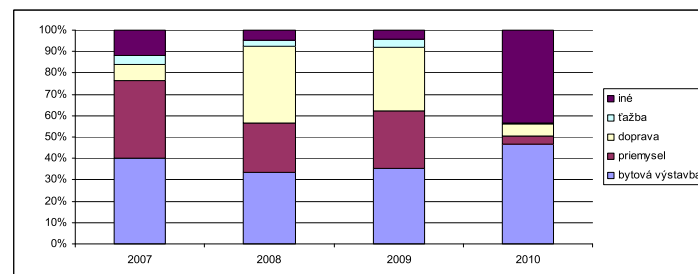


- Bývanie a obč. vyb.
- Doprava
- Rýchlorastúce dreviny
- Veterné elektrárne
- Priemysel
- Ťažba
- Fotovoltaické elektrárne
- Iné účely

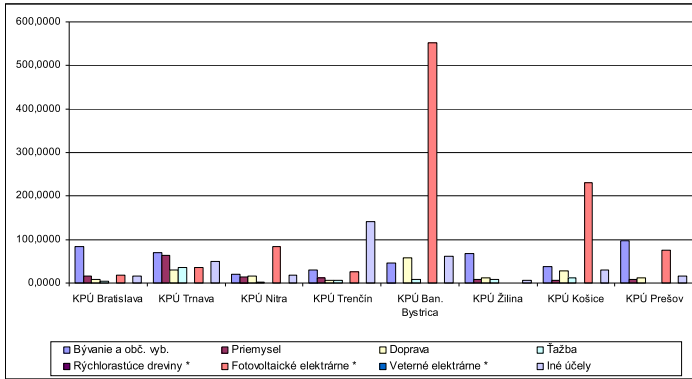
Vývoj záberov poľnohospodárskej pôdy v Prešovskom kraji (2006 – 2010) podľa kvalitatívnych skupín.



Vývoj záberov poľnohospodárskej pôdy v Prešovskom kraji (2006 – 2010) podľa účelu využitia.

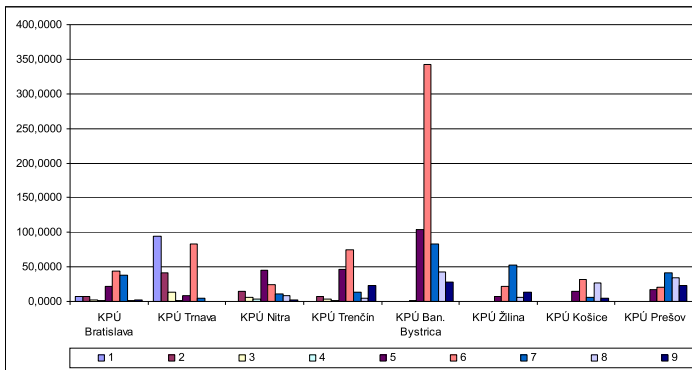


Zábery poľnohospodárskej pôdy v jednotlivých krajoch podľa účelu použitia



Najčastejším účelom použitia odňatých pôd bola výstavba fotovoltaických elektrární (1020,3 ha), ktoré sú však riešené z väčšej časti dočasným záberom. Na druhom mieste je to bývanie a občianska vybavenosť (450,8 ha).

Zábery poľnohospodárskej pôdy v jednotlivých krajoch podľa kvalitatívnych skupín



Celkovo na základe rozhodnutí obvodných pozemkových úradov podľa §17 zákona č. 220/2004 Z.z. bolo v roku 2010 odňatých 1810 ha, čiže aj naďalej dchádza k postupnému poklesu záberov poľnohospodárskej pôdy.

Pôdna služba

Odborné služby a poradenstvo

- odborné stanoviská pri zmene druhu pozemku
- odborné stanoviská pri návrhoch na nepoľnohospodárske využitie
- projekty rekultivácii poškodených pôd
- projekty bilancie skrývky humusového horizontu pre trvalé alebo dočasné odňatie z PPF
- projekty rekultivácií dočasne odňatej poľnohospodárskej pôdy
- terénny pôdoznalecký prieskum
- hodnotenie kvality pôdy pre potreby pozemkových úprav (erózna ohrozenosť, BPEJ)
- návrhy ekostabilizačných opatrení na pôde
- projekty aplikácie čistiarenských kalov do pôdy

Prieskum a identifikácia ohrozenia kvality pôdy

- eróziou
- zhutnením
- deficitom organickej hmoty
- znečistením (kontamináciou)
- iné

Pôdna služba

Náš cieľ

- pomáhať vlastníkom a užívateľom poľnohospodárskej pôdy pri správnom využívaní a ochrane pôdy
- získavať, spracovať a poskytovať informácie o pôde, jej kvalite a ohrození
- spracovať návrhy opatrení na ochranu pôdy pred degradáciou
- vypracovať na požiadanie expertné posudky o kvalite pôdy a dodržiavaní zásad správnej poľnohospodárskej praxe
- vypracovávať odborné stanoviská pri rozhodovaní orgánov ochrany pôdy
- zvyšovať environmentálne povedomie verejnosti vo vzťahu k pôde a jej ochrane

Aktivity Pôdnej služby v roku 2010

Druh aktivity	Pracovisko BA	Pracovisko BB	Pracovisko PO	VÚPOP spolu
odborné stanovisko k zmene druhu pozemku	2	3	60	65
odborné stanovisko k rozhodnutiu v pochybnostiach	10	78	–	88
odborné stanovisko k neoprávnenému záberu poľnohospodárskej pôdy na nepoľnohospodársky účel	20	21	–	41
ochrana poľnohospodárskej pôdy pred degradáciou, eróziou, zhutnením, pred rizikovými látkami, zásady bilancie organickej hmoty – § 4 – § 8	3	1	7	11
atest na projekty rekultivácie, bilancie skrývky, pestovanie rýchlorastúcich drevín	8	30	16	54
projekt rekultivácie	7	4	56	67
vypracovanie mapového podkladu BPEJ pre územné plány obcí	11	38	0	49
projekty bilancie skrývky ornice	27	30	68	125
individuálne prešetrovanie kódu BPEJ	29	3	0	32
potvrdenie BPEJ	211	70	71	352
pedologický prieskum	2	1	3	6
potvrdenia o erózii a svahovitosti	3	3	0	6
atest projektov aplikácie kalov	2	0	0	2
aktualizácia údajov BPEJ pre potreby pozemkových úprav	9	11	14	34
ROEP (počet k.ú.)	102	74	74	250
spolu	446	367	369	1182

Kontakty

Výskumný ústav pôdoznanectva a ochrany pôdy

Gagarinova 10, 827 13 Bratislava

Tel.: +421/2/48 206 906 Fax: +421/2/48 206 914 E-mail: p.bezak@vupop.sk

Externé pracoviská:

Mládežnícka 36, 974 04 Banská Bystrica

Tel. +421/48/41 304 72

Fax. +421/48/41 352 72

E-mail: j.kobza@vupop.sk

Raymanova 1, 080 01 Prešov

Tel. +421/51/77 24 356

Fax. +421/51/77 23 184

E-mail: j.vilcek@vupop.sk

Spracoval Ing. Pavol Bezák.

Vydal © Výskumný ústav pôdoznanectva a ochrany pôdy v roku 2011.